

5. CARACTERÍSTICAS DEL TITULADO QUE TRABAJA

Nuestro interés en el presente capítulo va a estar centrado en el análisis de diversas cuestiones para los titulados en Maestro, Especialidad en Educación Primaria, que trabajan. Por tanto basará sus conclusiones en los resultados encontrados con la submuestra que podemos generar desde la muestra original, seleccionando de ella únicamente aquellos que, como ocupación principal, señalan que solamente trabajan o que estudian y además trabajan. Si llevamos a cabo esta selección nos encontramos con una muestra de titulados que trabajan cuyo tamaño es de 173 individuos, (el 75,7% del total de la muestra). Dentro de esta muestra así seleccionada, la gran mayoría, el 73,4%, solamente trabaja y sólo el 26,6% restante estudia y además trabaja.

En cuanto a las cuestiones que deseamos abordar para el titulado que trabaja, abarcan desde sus rasgos sociodemográficos y académicos, pasando por cómo ha buscado y posteriormente encontrado el primer empleo e información referente a su empleo actual, hasta llegar a conocer su opinión sobre la adecuación de los estudios realizados al mundo laboral al que se ha incorporado.

Como venimos haciendo en todos los apartados, nos interesará conocer además la influencia que pueden estar ejerciendo unas características en otras.

Puesto que el objetivo que nos marcamos en este epígrafe es bastante amplio, iremos cubriendo sus diferentes aspectos mediante varios apartados que se presentan a continuación.

5.1 Rasgos sociodemográficos y académicos

Se pretende conseguir, de manera análoga a como lo hicimos en el Capítulo 3 para el conjunto de todos los titulados, un perfil característico de los titulados que se encuentran trabajando en la actualidad. Por tanto realizaremos un análisis sobre aquellas características que fueron consideradas rasgos sociodemográficos (sexo, edad, clase social y nivel de emancipación), rasgos académicos (duración de la carrera, simultaneidad de la misma con actividad laboral, para todos, estudios que realiza en la actualidad sólo para aquellos que así lo hagan, nota del expediente y promoción) y por último posibles relaciones entre ellas.

Entre los diplomados que trabajan, la distribución entre hombres y mujeres es muy similar a la de la muestra completa como se puede ver en la Tabla 5.1.

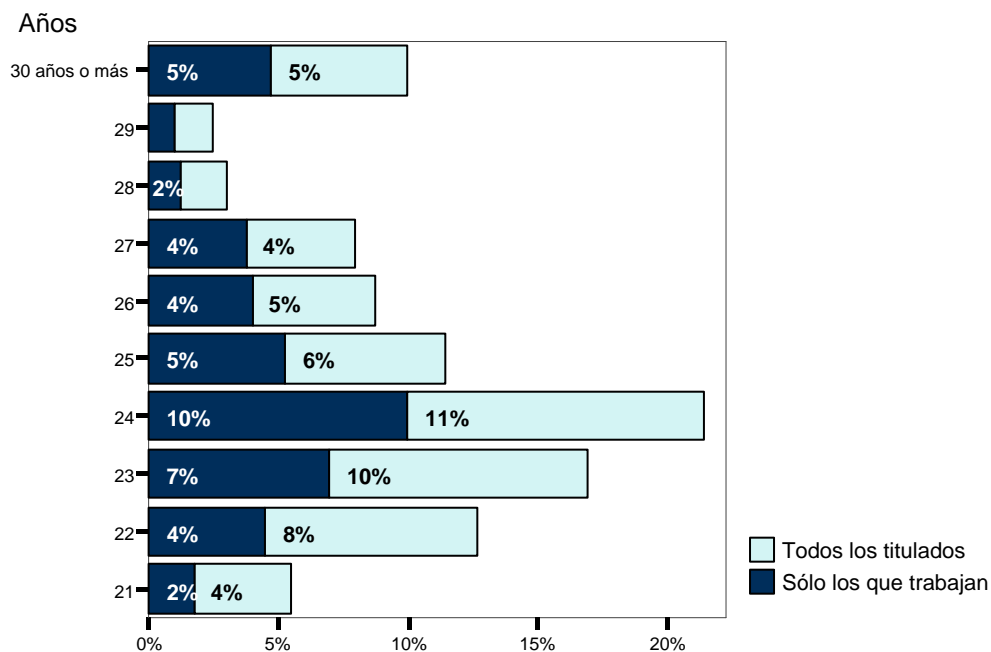
Tabla 5.1 *Distribución por Sexo.*

	% de los que trabajan	% de todos los titulados
Hombres	15%	13,5%
Mujeres	85%	86,9%
Total	100	100

Resultado además coherente con el hecho que constatábamos en el Capítulo 4 de no influencia entre las características ocupación y sexo.

En el Capítulo 4 constatábamos diferencias significativas de edad de unos estados ocupacionales a otros, sin embargo al comparar los gráficos de barras de la característica Edad sobre la muestra de todos los titulados y sobre la muestra de aquellos que trabajan, podemos visualizar que estas diferencias no son significativas, los porcentajes son muy similares en ambos grupos (Gráfico 5.1).

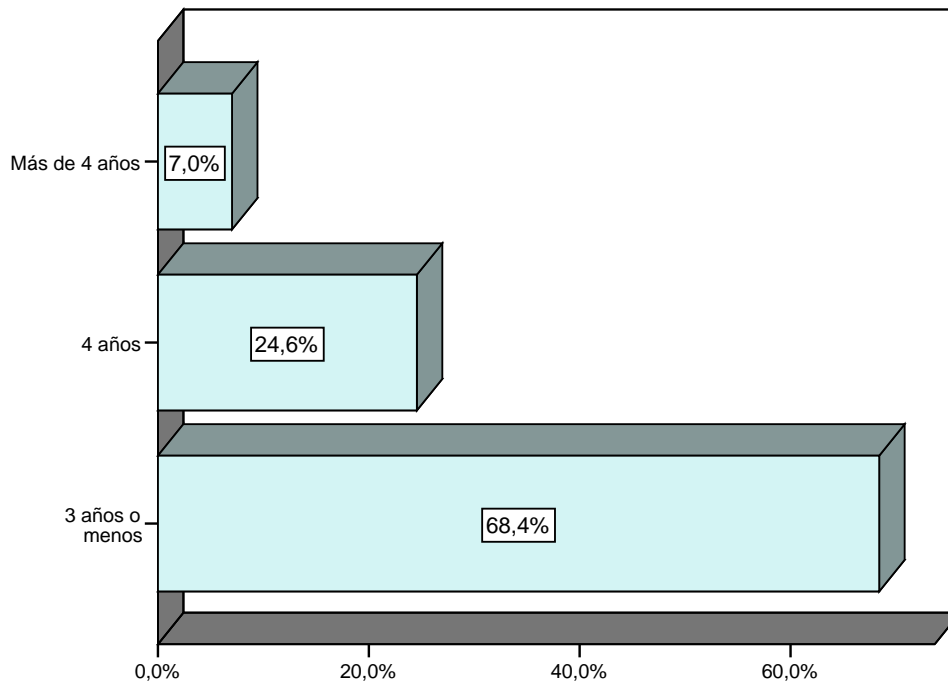
Gráfico 5.1 Distribución de la Edad para todos y para los que trabajan.



Al calcular la edad media al terminar la carrera vemos que es prácticamente la misma que la de la muestra completa, 23 años. La clase social y el nivel de emancipación también son muy similares a los obtenidos en el grupo completo.

Una vez vistos los rasgos demográficos pasamos a tratar los rasgos académicos. Comenzamos estudiando la duración de la carrera (Gráfico 5.2).

Gráfico 5.2 Duración de la carrera.



Observamos que para aquellos que trabajan, el tiempo que necesitaron para terminar la carrera, no difiere significativamente del que necesitaron los titulados de la muestra completa, la nota media del expediente en este grupo también es 1,84.

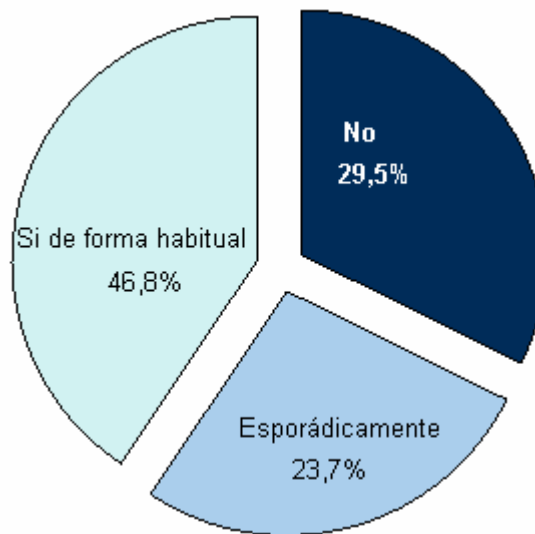
Si, al igual que hacíamos con toda la muestra, analizamos los motivos que provocaron el retraso en la finalización de los estudios, Tabla 5.2, aparece como principal motivo concreto “Estaba trabajando” (31,5%).

Tabla 5.2 Motivos principales por los que se tardó más de tres años.

	Frecuencia	Porcentaje
El plan de estudios es denso	4	7,4
Estaba trabajando	17	31,5
No trabajaba pero no le dediqué el tiempo suficiente	2	3,7
Razones personales	10	18,5
Otros	21	38,9
Total	54	100,0

Los porcentajes de los que simultanearon la carrera con actividad laboral, Gráfico 5.3, son muy similares a los presentados por el conjunto de todos los titulados.

Gráfico 5.3 ¿Trabajaste mientras realizabas la carrera?



Por último parece interesante saber, para los diplomados que trabajan y además siguen estudiando (46 titulados), cuáles han sido los estudios adicionales por los que han optado. En la Tabla 5.3 se observa que el mayor porcentaje corresponde a otra carrera (50%), especialmente otra diplomatura de Maestro y la licenciatura de Psicopedagogía.

Tabla 5.3 Estudios adicionales.

	Frecuencia	Porcentaje
Otra carrera	23	50%
Cursos de Postgrado	3	6,5%
Oposiciones Nivel A	4	8,7%
Oposiciones Nivel B	10	21,7%
Oposiciones Nivel D	1	2,2%
Inglés	5	10,9%

Realizado el análisis de las características que permiten hacernos una idea sobre el perfil general que presentan los titulados en Maestro, Especialidad en Educación Primaria, que trabajan, y que por lo que hemos visto no difiere significativamente del encontrado en el Capítulo 3 para el conjunto de todos los titulados, cabría plantearse si existen diferencias entre los que sólo trabajan y aquellos que además de trabajar, estudian.

Al comparar ambos grupos sólo hemos encontrado diferencias significativas en la duración de los estudios, tardan más los que sólo trabajan, 3,4 años frente a 3,1 años de los que estudian y trabajan.

5.2 Búsqueda del primer empleo

i) Comportamiento del titulado

En este punto vamos a analizar la actitud del diplomado en Maestro, Especialidad en Educación Primaria, que trabaja, a la hora de buscar empleo y los resultados de esta búsqueda, traducidos en el tiempo que tarda en encontrarlo.

Es interesante señalar que, una vez concluida la titulación, un 32,4% de los egresados ya estaba trabajando, para el resto la búsqueda de empleo es rápida (3 meses o menos) en el 65% de los casos y un 35% esperan más de tres meses para comenzar la búsqueda (Tabla 5.4).

Tabla 5.4 *Tiempo que tardan los titulados, que no trabajaban al terminar los estudios, en buscar el 1^{er} empleo.*

	Frecuencia	Porcentaje	Porcentaje acumulado
0 meses	41	35,0	35,0
Entre 1 y 3 meses	35	29,9	65,0
Más de 3 meses	41	35,0	100,0
Total	117	100,0	

Aquellos que no buscaron empleo de forma inmediata (el 65%) fueron preguntados por los motivos por lo que retrasaron esta búsqueda. El Gráfico 5.4 informa sobre dichos motivos, mayoritariamente “Continué estudiando” (55,3%).

Gráfico 5.4 *Motivos por los que la búsqueda de trabajo no fue inmediata.*



Además cuando buscaban el primer empleo se presentaban fundamentalmente a ofertas para titulados universitarios de su nivel (65%).

Tabla 5.5 Ofertas a las que se presentaban cuando buscaban el primer empleo.

	Frecuencia	Porcentaje
Titulados universitarios de mi nivel	76	65,0
Además de la anterior, de inferior nivel	4	3,4
Además de la anterior, FP y grado medio	2	1,7
Para cualquier tipo de nivel incluso inferiores a los anteriores	35	29,9
Total	117	100,0

Estudiamos la efectividad de esta búsqueda, viendo cuánto tiempo se ha necesitado para encontrar empleo desde que se comenzó a buscar. Es muy interesante destacar que a los 3 meses ya han encontrado trabajo aproximadamente el 81% de los titulados que no trabajaban con anterioridad a la finalización de la carrera.

Tabla 5.6 Tiempo en encontrar trabajo.

	Frecuencia	Porcentaje	Porcentaje acumulado
0 meses	30	25,6	25,6
Entre 1 y 3 meses	65	55,6	81,2
Entre 4 y 6 meses	11	9,4	90,6
Más de 6 meses	11	9,4	100,0
Total	117	100,0	

Debemos señalar además que al 26,5% de los titulados que ya tenían empleo antes de finalizar la carrera, concluirlos les sirvió para promocionar en su puesto de trabajo.

No se han detectado diferencias estadísticamente significativas entre hombres y mujeres en su comportamiento hacia la búsqueda de empleo, en el tiempo en encontrar trabajo ni en el tipo de ofertas a las que se presentaban.

Un contraste que tampoco ha resultado significativo, es el de la dependencia entre el tiempo que tardan en buscar, ni en encontrar empleo desde la finalización de los estudios y haber tenido experiencia laboral mientras realizaban la carrera. En este punto hemos de tener presente que el grupo de titulados que se encontraban trabajando al concluir la carrera no se están incluyendo.

ii) Canales de información

No cabe la menor duda de que una cuestión que puede ser relevante en la búsqueda y localización de un empleo, es la de las fuentes de información utilizadas para conocer la oferta laboral que presenta el mercado de trabajo. Analizaremos tal cuestión para los encuestados que trabajan, así como cuáles han sido las que realmente les han servido para conseguirlo.

Puesto que, tanto en el proceso de búsqueda como en el de localización efectiva de un puesto de trabajo, el individuo puede haber seguido más de un canal, presentaremos para cada uno de ellos su nivel de utilización y eficacia, mediante la proporción que representan respecto al total de respuestas dadas, que en este caso no coincidirá con el tamaño de la muestra.

Como podemos observar en la Tabla 5.7 el canal más habitual de búsqueda de empleo es “Internet” (51,4%).

Tabla 5.7 Canales de búsqueda de empleo.

	Casos	% respuesta
Agencia pública de empleo	22	12,7%
Agencia de trabajo temporal	0	0%
Por medio de las ofertas de trabajo de periódicos.	3	1,7%
Por medio familiares o amigos	38	22%
Enviar el curriculum a diferentes empresas	69	39,9%
Bolsa de empleo de la Universidad	9	5,2%
Bolsa de empleo de la Escuela o Facultad	6	3,5%
Internet	84	51,4%

En cuanto a los medios por los que los encuestados encontraron empleo, según podemos ver en la Tabla 5.8, el más efectivo es de nuevo “Internet” (42,8%) seguido de “Enviar el currículum a diferentes empresas” (30,6%).

Tabla 5.8 *Canales efectivos.*

	Casos	% respuesta
Agencia pública de empleo	21	12,1%
Agencia de trabajo temporal	0	0%
Por medio de las ofertas de trabajo de periódicos.	2	1,2%
Por medio familiares o amigos	36	20,8%
Enviar el currículum a diferentes empresas	53	30,6%
Bolsa de empleo de la Universidad	3	1,7%
Bolsa de empleo de la Escuela o Facultad	1	0,6%
Internet	74	42,8%

Al realizar una comparativa entre los porcentajes de utilización y efectividad para estos canales, hemos de tener en cuenta que es posible que un individuo haya encontrado trabajo por más de una vía, o por una que inicialmente no había utilizado en la búsqueda. En la Tabla 5.9, vemos que el 90,9% de los titulados que buscan empleo a través de “Agencia pública de empleo” finalmente lo consiguen, aquí quedan recogidos todos los diplomados que se preparan oposiciones y las aprueban. Le siguen “Internet” (82%), “Por medio familiares o amigos” (78,9%) y “Enviar el currículum a diferentes empresas” (75,4%).

Tabla 5.9 Porcentajes de utilización y efectividad.

	% de efectividad entre los que lo utilizaron	% de efectividad entre los que no lo utilizaron
Agencia pública de empleo	90,9%	0,7%
Por medio de las ofertas de trabajo de periódicos.	66,7%	0%
Por medio familiares o amigos	78,9%	4,4%
Enviar el currículum a diferentes empresas	75,4%	1%
Bolsa de empleo de la Universidad	22,6%	0,6%
Bolsa de empleo de la Escuela o Facultad	16,7%	0%
Internet	82%	1,2%

5.3 Características ocupacionales y grado de satisfacción con el empleo actual

Una vez analizada, en sus diferentes aspectos, la búsqueda del primer empleo, parece natural saltar a la realidad laboral actual del individuo, haciendo un recorrido por la trayectoria ocupacional que ha seguido desde ese primer empleo hasta la actualidad y terminando con la información relativa a la formación adicional recibida.

i) Ocupación actual

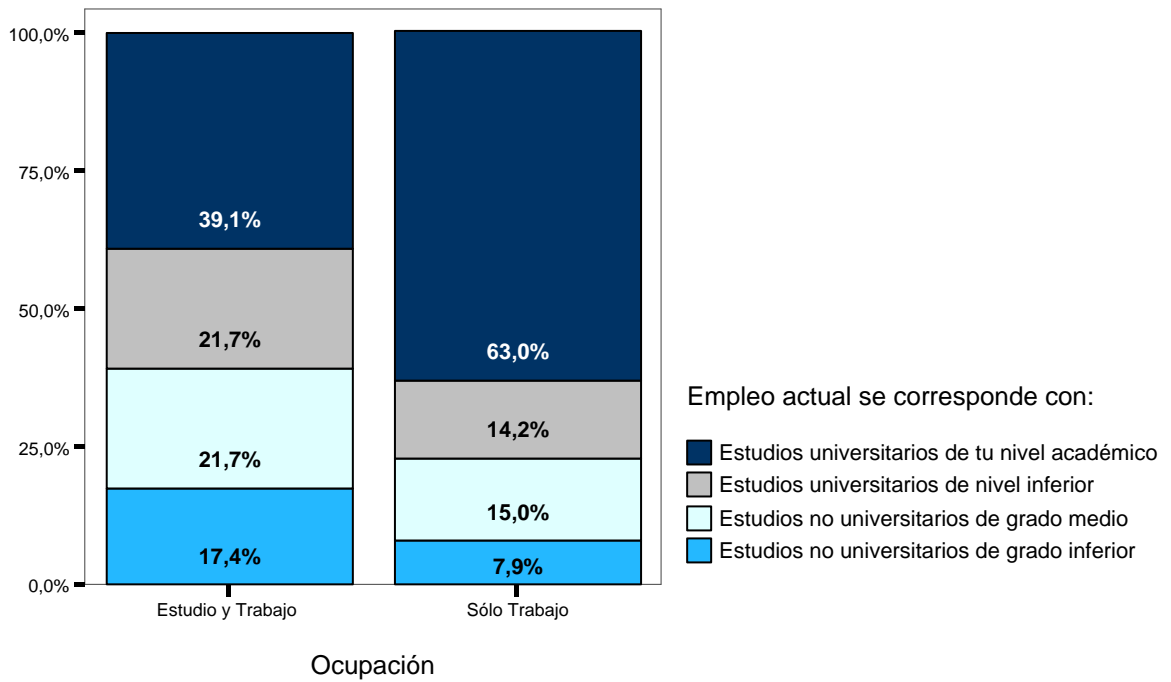
En cuanto a la realidad laboral actual, consideraremos objetivos específicos capaces de describir tal realidad para el encuestado: el tipo de contrato, si se corresponde con un empleo a tiempo completo o parcial, si se corresponde con su nivel de formación, el tipo y el tamaño de la empresa, el sector al que pertenece la actividad, la categoría profesional, la remuneración y el grado de satisfacción con el trabajo. Como venimos haciendo, estudiaremos la posible dependencia que puede haber entre aspectos sociodemográficos y académicos y la realidad laboral actual del individuo, así como la que pudiera establecerse entre los distintos aspectos de la ocupación actual.

Comenzamos observando que casi el 56,6% de los empleos se corresponden con estudios universitarios de su nivel, (Tabla 5.10), especialmente en el grupo de titulados que sólo trabaja, Gráfico 5.5.

Tabla 5.10 *Tu puesto actual se corresponde con...*

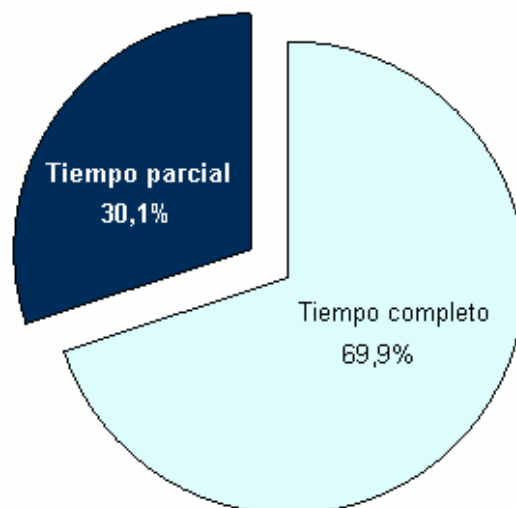
	Frecuencia	Porcentaje
Estudios universitarios de tu nivel académico	98	56,6
Estudios universitarios de nivel inferior	28	16,2
Estudios universitarios de grado medio	29	16,8
Estudios no universitarios de grado inferior a los anteriores	18	10,4
Total	173	100,0

Gráfico 5.5. Ocupación actual por correspondencia con estudios.



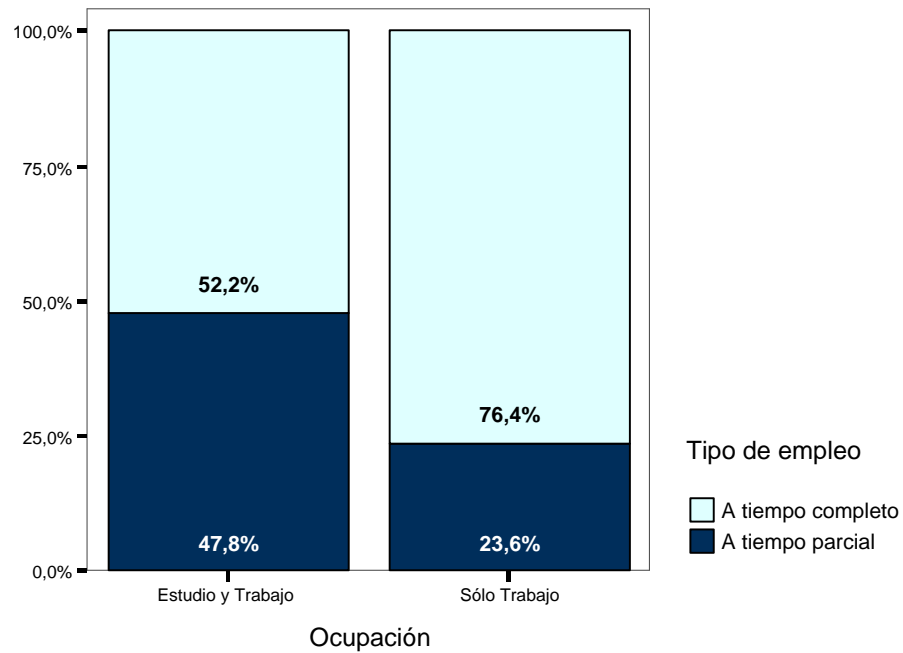
Además tal y como podemos ver en el Gráfico 5.6, el 69,9% de ellos son a tiempo completo.

Gráfico 5.6 Empleo actual.



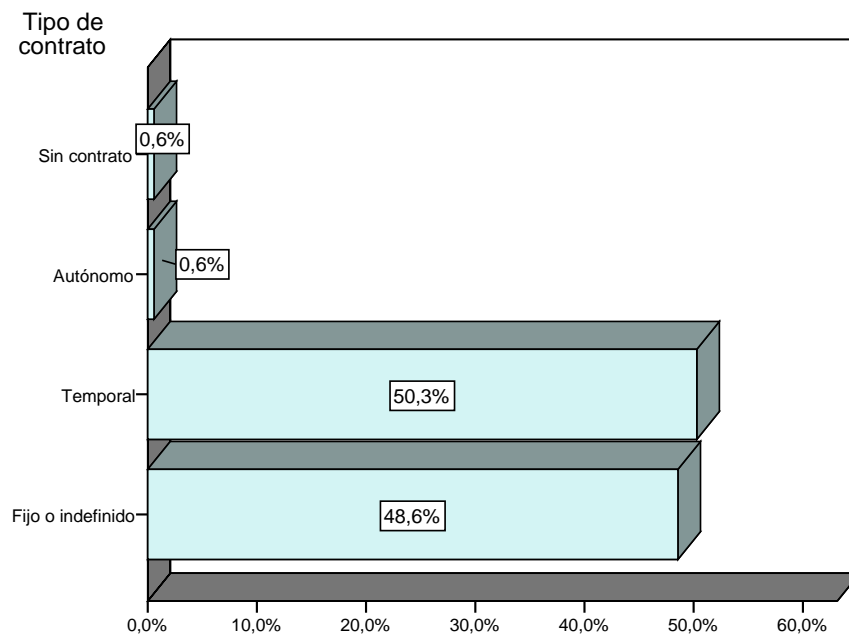
Sin embargo casi la mitad de los titulados que compagina estudios y trabajo opta por un empleo a tiempo parcial, Gráfico 5.7.

Gráfico 5.7. Ocupación actual por tipo de empleo.



Como se puede ver en el Gráfico 5.8 los contratos del tipo “fijo o indefinido” y “temporal” se presentan en proporciones muy similares (48,6% y 50,3% respectivamente).

Gráfico 5.8 Tipo de contrato.



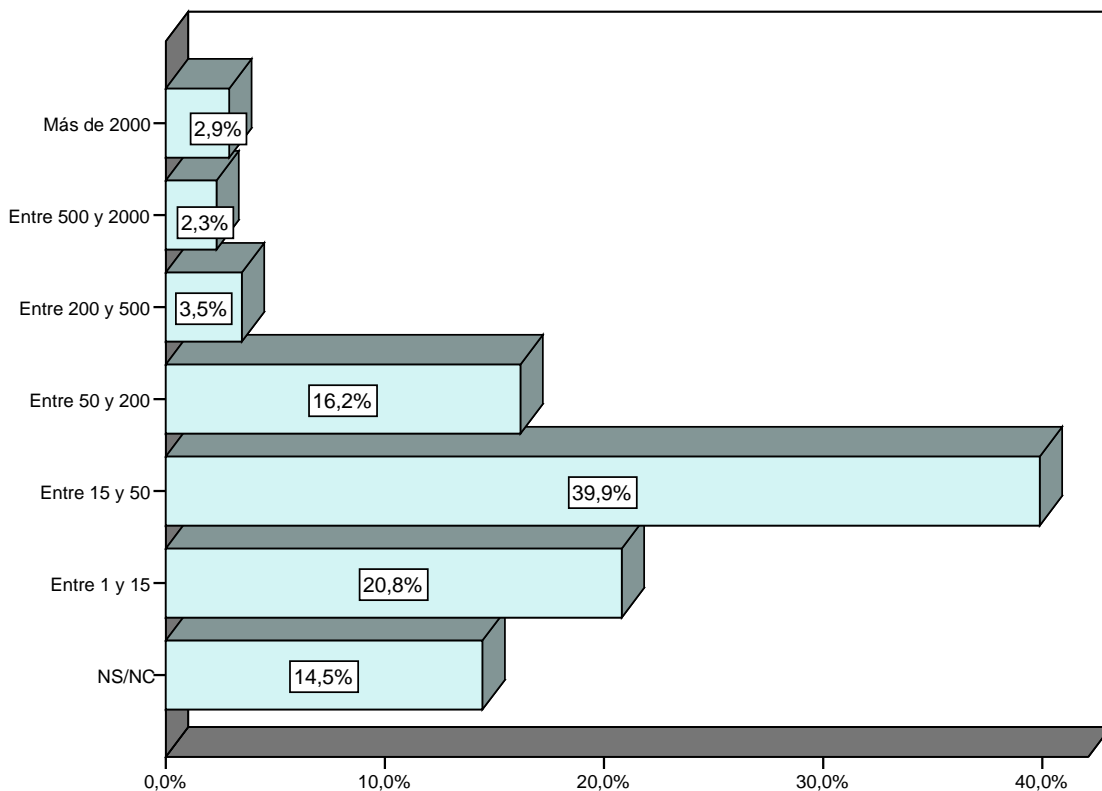
La mayor parte se encuentra actualmente trabajando en la empresa privada nacional, un 45,7% tal y como muestra la Tabla 5.11.

Tabla 5.11 Tipo de empresa en la que trabajas actualmente.

	Frecuencia	Porcentaje
Administración pública	54	31,2
Empresa pública	22	12,7
Privada nacional	79	45,7
Privada multinacional	14	8,1
Autónomo o socio de pequeña empresa	2	1,2
ONG, entidad sin ánimo de lucro	2	1,2
Total	173	100,0

Como podemos observar en el Gráfico 5.9, el 39,9% de las empresas en las que desarrollan su actividad, tienen entre 15 y 50 empleados, destaca que sólo el 24,8% tienen más de 50 empleados.

Gráfico 5.9 Número de trabajadores.



Si analizamos el sector en que se sitúa la actividad laboral de estos titulados, los resultados que encontramos aparecen detallados en la Tabla 5.12.

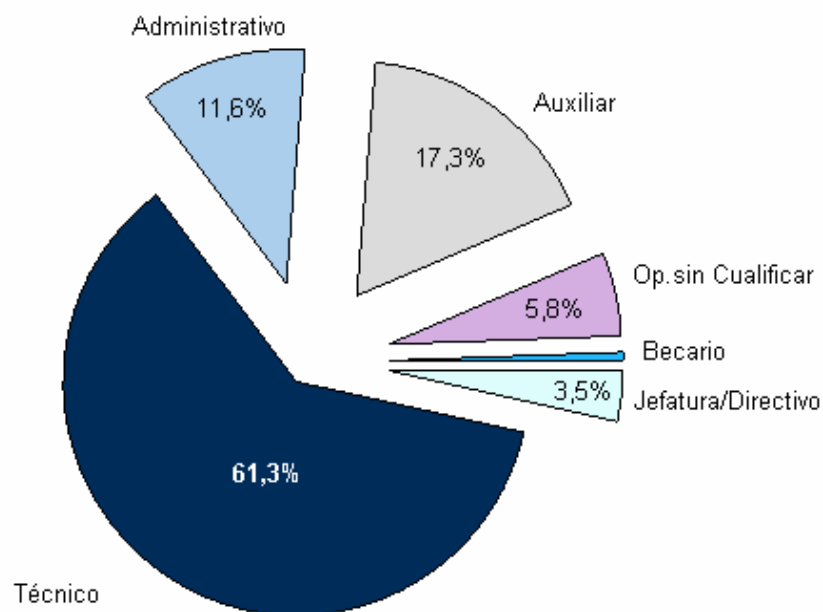
Tabla 5.12 Sector de actividad laboral.

	Frecuencia	Porcentaje
Informática	1	,6
Servicios	82	47,4
Consultoría	2	1,2
Administración y finanzas	2	1,2
Administración Pública	9	5,2
Docencia	71	41,0
Otro	6	3,5
Total	173	100,0

Observamos que la mayor parte de nuestros titulados en Maestro, Especialidad en Educación Primaria, se encuentran en los sectores Servicios (47,4%) o Docencia (41%).

En cuanto a la categoría profesional del trabajo que están realizando, el Gráfico 5.10 muestra cómo más del 61% de los titulados trabajan de Técnicos, el 17,3% de Auxiliares y el 11,6% son Administrativos.

Gráfico 5.10 Categoría Profesional.



Para la remuneración, cuestión a la que responde el 90,2% de los encuestados, vemos que el 23,7% gana entre 600 € y 900 €, el 22,4% gana entre 900 € y 1200 € y el 23,8% supera los 1500 €, Tabla 5.13.

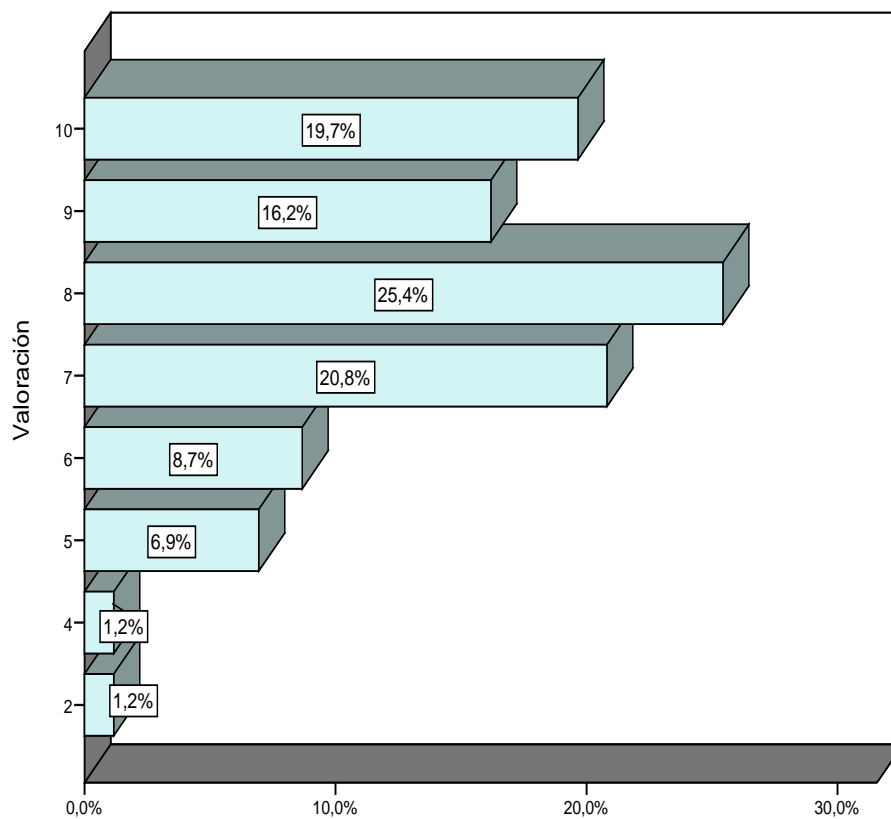
Tabla 5.13 Remuneración.

	Frecuencia	Porcentaje	Porcentaje válido	Porcentaje acumulado
Menos de 600 €	15	8,7	9,6	9,6
Entre 601 € y 900 €	37	21,4	23,7	33,3
Entre 901 € y 1200 €	35	20,2	22,4	55,7
Entre 1201 € y 1500 €	32	18,5	20,5	76,2
Entre 1501 € y 1800 €	29	16,8	18,6	94,8
Entre 1801 € y 2100 €	7	4,0	4,5	99,3
Más de 2400 €	1	,6	0,7	100,0
Total respuestas	156	90,2	100,0	
NS/NC	17	9,8		
Total	173	100,0		

Para terminar con el análisis de aquellas cuestiones que hemos considerado de especial relevancia, nos quedaría por estudiar la medida en que el titulado que trabaja, se encuentra satisfecho con la ocupación actual. Con tal objetivo se le pidió al titulado que puntuara su grado de satisfacción de 0 a 10 (de nada a muy satisfecho respectivamente). Los resultados que encontramos, son los que aparecen en el Gráfico 5.11.

De este gráfico se desprende que, si consideramos como satisfechos a todos aquellos que otorgan un 5 o más a esta cuestión, el 97,6% están contentos con su ocupación actual, de hecho las puntuaciones que más se repiten son el 7 y el 8.

Gráfico 5.11 Grado de satisfacción laboral actual.



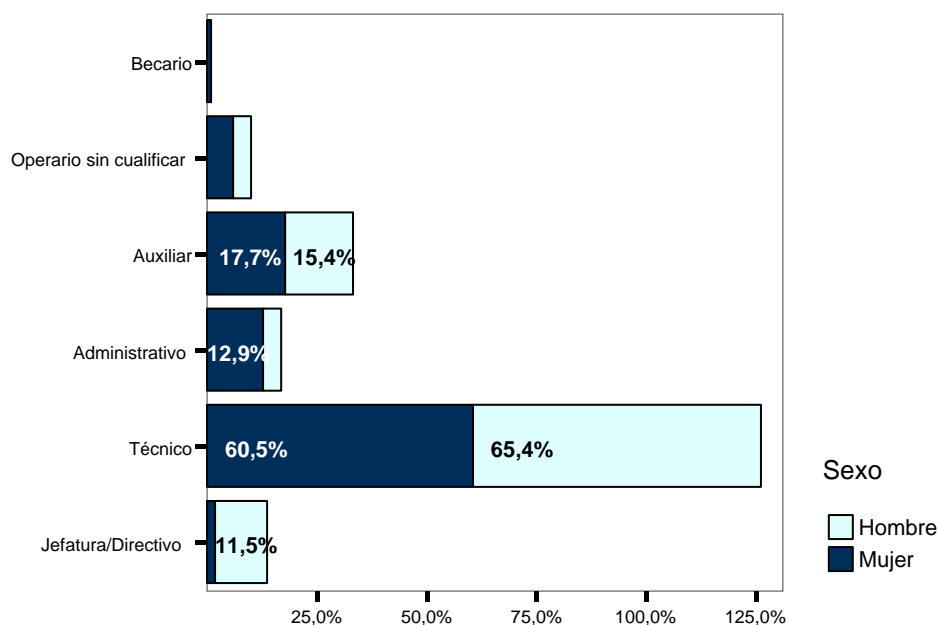
En resumen, el análisis de aquellos objetivos específicos que describían los diferentes aspectos de la ocupación actual del diplomado en Maestro, Especialidad en Educación Primaria, que trabaja, nos deja entrever un trabajador cuyo puesto se corresponde con su nivel académico, muy satisfecho con su ocupación actual, que se corresponde en la mayoría de los casos a un puesto de trabajo a tiempo completo, situado fundamentalmente en el sector servicios y docencia, la mayoría en empresas privadas nacionales y dentro de una categoría profesional adecuada y acorde con el tiempo que lleva titulado.

Abordamos ahora el estudio de la posible discrepancia de comportamiento para cada uno de estos aspectos según el sexo del individuo, ó sus rasgos académicos.

Las primeras diferencias significativas las encontramos en la categoría profesional, según que se trate de hombres o de mujeres. (Gráfico 5.12).

Así, aunque en la categoría mayoritaria de Técnico el reparto está muy equilibrado, la mayor proporción en la categoría Jefatura/Directivo son hombres. En los grupos de Administrativos y Operarios sin cualificar, hay mayor porcentaje de mujeres.

Gráfico 5.12 Categoría según el sexo.

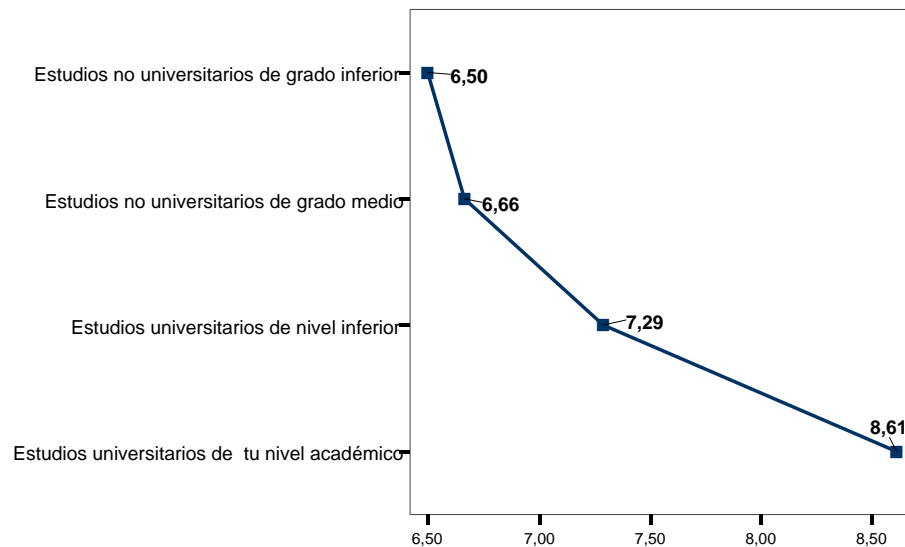


No se han encontrado diferencias estadísticamente significativas entre hombres y mujeres respecto al tipo de empleo, la correspondencia del empleo actual con el nivel de estudios, tipo de empresa, sector, remuneración o grado de satisfacción con el empleo actual. Veamos qué ocurre con los rasgos académicos.

Comenzamos analizando qué circunstancias pueden influir sobre el grado de satisfacción con el empleo actual.

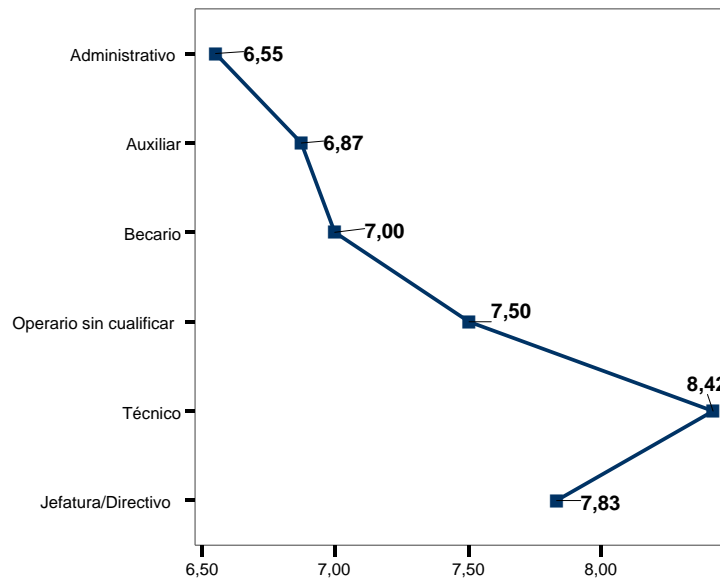
Hemos constatado que cuando el empleo actual se corresponde con el nivel académico propio de los estudios universitarios, el grado de satisfacción es mayor, Gráfico 5.13.

Gráfico 5.13. Grado medio de satisfacción con el trabajo actual y Nivel de estudios que correspondiente al puesto de trabajo.



El grado de satisfacción con el empleo actual tampoco es el mismo para los individuos de categorías profesionales distintas. Estas diferencias, estadísticamente significativas, se plasman en el Gráfico 5.14, vía las puntuaciones medias obtenidas para el grado de satisfacción con el empleo actual, en las diferentes categorías profesionales.

Gráfico 5.14 Grado medio de satisfacción con el trabajo actual y Categoría profesional.



Se observa que la categoría profesional más satisfactoria corresponde a los Técnicos, mientras que los puestos de Auxiliares y Administrativos generan los colectivos menos satisfechos con su trabajo.

Esta misma situación aparece al comparar el grado medio de satisfacción de los diplomados en empresas distintas, Tabla 5.14. Los más satisfechos aparecen los empleados de la Administración pública, de las empresas públicas y los autónomos.

Tabla 5.14 Grado medio de satisfacción con el trabajo actual según el tipo de empresa.

Tipo de empresa	Valoración Media
Administración pública	8,91
Empresa pública	8,55
Privada nacional	7,11
Privada multinacional	6,93
Autónomo o socio de pequeña empresa	8,50
ONG, entidad sin ánimo de lucro	6,50

Parece razonable esperar que el grado de satisfacción con la labor actual también esté relacionado, y además de forma directa, con la remuneración económica que percibe el individuo por ella y efectivamente se encuentran diferencias significativas entre unos y otros, Tabla 5.15.

Tabla 5.15 *Grado medio de satisfacción con el trabajo actual según Remuneración.*

Remuneración bruta mensual	Valoración Media
Menos de 600 €	6,40
Entre 601 € y 900 €	7,00
Entre 901 € y 1200 €	7,66
Entre 1201 € y 1500 €	8,47
Entre 1501 € y 1800 €	8,93
Entre 1801 € y 2100 €	9,57
Más de 2400 €	5,00

Esta tabla pone de manifiesto que la relación entre ambas características podría traducirse en que a mayor sueldo mayor grado de satisfacción, como todos esperábamos. Debemos señalar que esta relación se rompe en el grupo de individuos que perciben más de 2400 € mensuales, pero al tratarse de un único individuo no se pueden extraer conclusiones en este caso.

Para el resto de los rasgos académicos y aspectos de la ocupación actual, los datos de nuestra muestra no permiten sospechar de ningún otro tipo de relación existente entre unos y otros.

ii) Trayectoria ocupacional.

Para el estudio sobre la trayectoria profesional del titulado que trabaja, trataremos de saber qué ocurre con: el número de ocupaciones, los motivos que generaron cambios de ocupación así como la valoración que hace de la

calidad de todos ellos, la renuncia a alguna oferta de empleo y los motivos de la misma. Nos interesará como siempre conocer el comportamiento cruzado entre todas estas características o con otros aspectos ya analizados.

En cuanto al número de ocupaciones que ha tenido el titulado en Maestro, Especialidad en Educación Primaria, que trabaja (Tabla 5.16), desde que finalizó sus estudios en la Diplomatura hasta la actualidad, la mayor parte, el 30,6%, ha tenido dos ocupaciones, el 26,6% una y el 23,7% ha tenido más de tres.

Tabla 5.16 *Número de ocupaciones desde la finalización de la carrera.*

Número de ocupaciones	Frecuencia	Porcentaje	Porcentaje acumulado
1	46	26,6	26,6
2	53	30,6	57,2
3	33	19,1	76,3
4	20	11,6	87,9
5 o más	21	12,1	100,0
Total	173	100,0	

Para los 127 titulados que trabajan y que han tenido más de una ocupación, el 73,4% de la muestra de ocupados, la Tabla 5.17 recoge el hecho de que “Cambiar a otro trabajo mejor” (48%) es el motivo fundamental de cambio de trabajo.

Tabla 5.17 *Motivos de cambio de ocupación.*

	Frecuencia	Porcentaje
Finalización del contrato	44	34,6
Decidí cambiar a otro trabajo mejor	61	48,0
Decidí abandonar voluntariamente	14	11,0
Otros	8	6,3
Total	127	100,0

En el apartado i), dedicado al análisis de la ocupación actual, hemos investigado entre otras cuestiones, el grado de satisfacción del titulado con la actividad que desarrollaba en la actualidad, parece natural plantearse la pregunta análoga para los distintos trabajos que han desarrollado incluido el actual. Para evaluar tal característica, se les pidió a los 173 titulados con empleo, que puntuaran de 0 a 10 (de menos a más) la calidad media de todos ellos. Los resultados obtenidos a este respecto se presentan en la Tabla 5.18.

Tabla 5.18 *Calidad media de los distintos empleos.*

Calidad media	Frecuencia	Porcentaje	Porcentaje Acumulado
0	8	4,6	4,6
2	2	1,2	5,8
3	3	1,7	7,5
4	5	2,9	10,4
5	20	11,6	22,0
6	34	19,7	41,6
7	48	27,7	69,4
8	34	19,7	89,0
9	13	7,5	96,5
10	6	3,5	100,0
Total	173	100,0	

A la vista de las puntuaciones descritas en la tabla anterior, y si asumimos como calidad adecuada valores iguales o superiores a cinco, debemos señalar el 89,6%, dan una valoración media aceptable a sus ocupaciones. Concretamente la valoración media que más se repite entre los encuestados es el 7.

Por último, a nivel unidimensional, para terminar de describir la trayectoria ocupacional del titulado con empleo, nos quedaría conocer cuál ha sido su actitud de renuncia ante posibles ofertas de empleo, y quizás comparar ésta con la que encontrábamos para el conjunto de todos los titulados. En la

Tabla 5.19 observamos cómo los porcentajes de renuncia son significativamente superiores en el colectivo de titulados que trabajan.

5.19 Renuncia a ofertas de empleo.

Renuncia a oferta de empleo	Porcentaje sobre los titulados que trabajan	Porcentaje sobre todos los titulados
Sí	72,8%	61,6%
No	27,2%	38,4%

En cuanto a los motivos que llevaron a tal renuncia entre los titulados que trabajan, siguen siendo los mismos y en la misma medida de aquellos que motivaron la renuncia para el conjunto de todos los titulados como muestra la Tabla 5.20.

Tabla 5.20. Razones de rechazo.

	Porcentaje sobre los titulados que trabajan	Porcentaje sobre todos los titulados
Por ser fuera del lugar de residencia	6,3%	5,7%
Por baja remuneración	22,2%	22,7%
Por no tener relación con mi formación	4,8%	5,0%
Por no sentirme suficientemente preparado	3,2%	4,3%
Por malas condiciones laborales	42,9%	41,8%
Porque ya trabajaba	17,5%	16,3%
Por querer seguir estudiando	,8%	2,1%
Otros	2,4%	2,1%
Total	100,0%	100,0%

Por tanto en cuanto a la trayectoria ocupacional podemos decir que cerca del 74% no ha permanecido en el primer empleo aunque, en general, el diplomado en Maestro, Especialidad en Educación Primaria, considera que la calidad media de todas sus ocupaciones es muy buena y el motivo mayoritario de cambio es en busca de un trabajo mejor.

Finalizado el estudio de la trayectoria ocupacional, nos planteamos si alguno de sus aspectos podría estar influido por las características demográficas o académicas del individuo.

Como puede verse en la Tabla 5.21, el número de ocupaciones aumenta de manera significativa en el grupo de titulados que sí ha renunciado alguna vez a una oferta de empleo.

Tabla 5.21. Número medio de ocupaciones por renuncia a oferta de empleo.

Renuncia a oferta de empleo	Número medio de ocupaciones
No	1,98
Sí	2,90

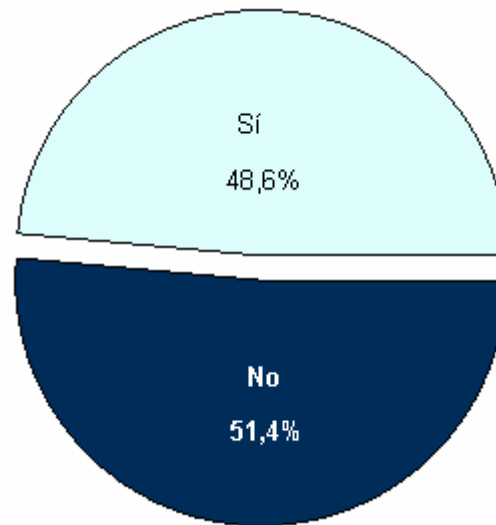
No se ha encontrado ningún otro aspecto sobre la trayectoria ocupacional, influido de forma significativa por características demográficas o académicas del individuo.

iii) Formación adicional

Finalmente abordaremos el estudio de la formación adicional que han tenido los titulados que trabajan y en qué ha consistido ésta.

De los 173 titulados ocupados, un 48,6% respondió que sí necesitó formación adicional (Gráfico 5.15).

Gráfico 5.15. ¿Necesitaste formación adicional además de la carrera?



En concreto estos alumnos que necesitaron formación adicional cursaron los estudios que detallamos en la Tabla 5.22.

Tabla 5.22 Estudios necesarios como formación adicional.

	Casos	% respuesta
Estudios universitarios superiores	4	4,8%
Idiomas	8	9,5%
Estudios de informática	8	9,5%
Cursos de postgrado	10	11,9%
Estudios específicos del sector	49	58,3%
Otros	10	11,9%

De ella se desprende que los “Estudios específicos del sector” (58,3%) parecen los más necesarios como formación adicional.

Como ya ocurrió con otras cuestiones de la encuesta, esta pregunta es de respuesta múltiple y con esta premisa debemos tratar de leer la información descrita en la Tabla 5.20. En ella, la columna correspondiente a los casos, está informando del número total de alumnos que realizaron cada uno de los tipos

de estudios como formación adicional y la columna de los porcentajes de respuesta, se ha obtenido calculando el porcentaje de veces que cada tipo de estudio ha sido señalado por los titulados con respecto al total de respuestas dadas.

Parece natural, una vez analizada la necesidad de formación adicional para todos los titulados que trabajan, plantearse la posibilidad de que, con respecto a esta cuestión, haya un comportamiento distinto entre los que sólo trabajan y los que además de trabajar estudian, o entre hombres y mujeres, o por tipos de contratos, sin embargo no se observa ninguna diferencia en este sentido.

5.4 Opinión sobre la adecuación de los estudios realizados al mundo laboral.

Antes de abandonar al grupo de nuestros Diplomados en Maestro, Especialidad en Educación Primaria, que trabajan, sondearemos en este punto una cuestión básica en todo estudio que tenga como objetivo analizar la inserción laboral de un conjunto de titulados. Y ésta no es otra que la impresión que acaban teniendo estos, sobre la adecuación entre los contenidos de la titulación que han cursado y lo que el mercado de trabajo les ha terminado demandando. Como es natural, para realizar este análisis necesitamos que el individuo conozca y participe de experiencia laboral, de ahí que sigamos centrados en los titulados con empleo.

Por otra parte hemos considerado que, teniendo en cuenta el cuestionario realizado a cada individuo, este punto debe basarse en las

respuestas dadas a las siguientes tres preguntas: la relación que tiene el trabajo actual con los estudios realizados, en segundo lugar a la luz de la experiencia laboral del individuo, cómo contempla éste los estudios realizados y por último qué importancia tienen en su puesto de trabajo las habilidades y competencias que deben ser adquiridas durante la carrera.

Finalmente, trataremos de dar respuesta a cuestiones que intentan dilucidar si esta opinión está condicionada de algún modo por alguna característica demográfica, académica, o de tipo profesional del individuo.

Para el análisis sobre la relación que tiene el trabajo actual con los estudios realizados, se le pidió al individuo que valorara de 0 a 10 (de nada a muy relacionado) dicha relación (Tabla 5.23).

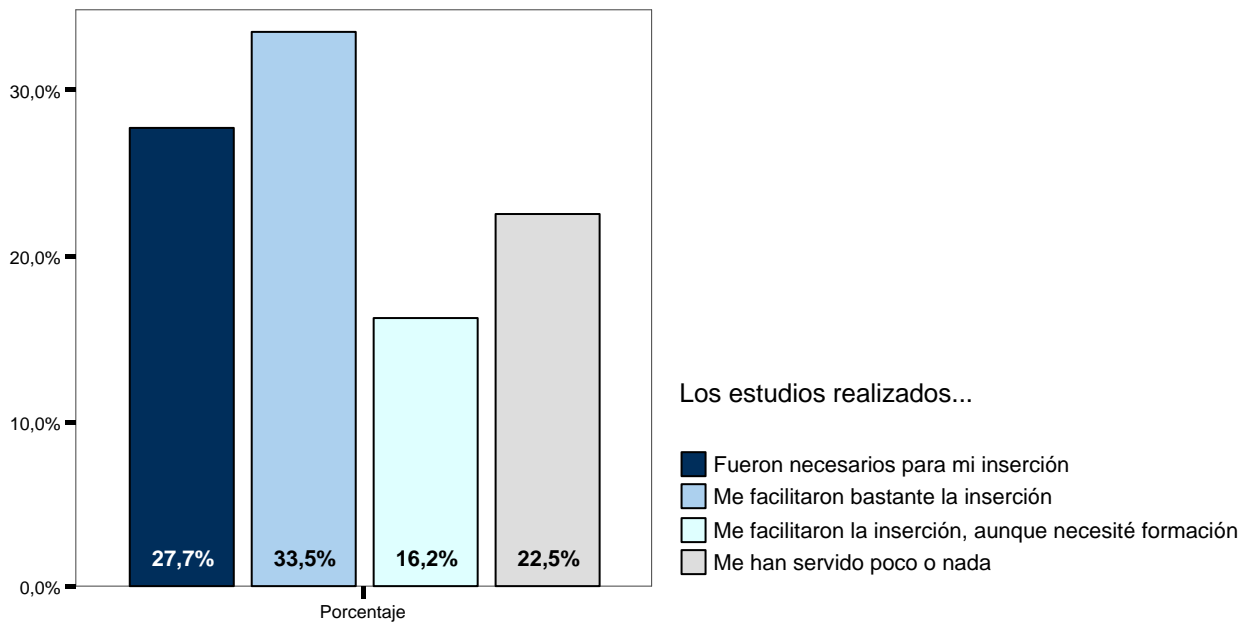
Tabla 5.23 Relación del trabajo actual con sus estudios.

Puntuación	Porcentaje	Porcentaje acumulado
0	13,3	13,3
1	,6	13,9
2	2,9	16,8
3	1,7	18,5
4	4,0	22,5
5	9,8	32,4
6	6,4	38,7
7	15,6	54,3
8	12,1	66,5
9	8,7	75,1
10	24,9	100,0
Total	100,0	

Como podemos apreciar en la Tabla 5.23, las respuestas están muy repartidas, las puntuaciones que mayores porcentajes obtienen son el 10, el 7 y el 0. Si bien es cierto que el 45,7% valora la relación entre trabajo y estudios por encima de 7 y el 77,5% considera aceptable la relación de su empleo actual con los estudios realizados.

Para la segunda de las variables, que recordemos informaba acerca del valor de los estudios realizados a la vista de la experiencia que tiene el titulado en el mundo laboral, los resultados aparecen en el Gráfico 5.16.

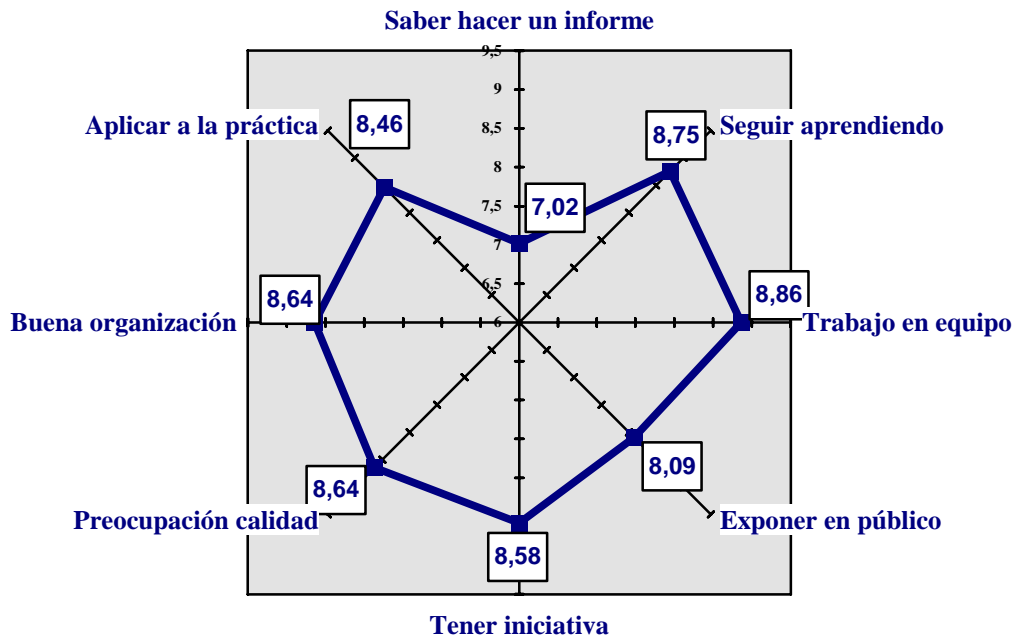
Gráfico 5.16 Opinión sobre los estudios realizados.



Un 27,7% de los titulados que trabajan, consideró que les fueron necesarios para la inserción en el mundo laboral, a un 33,5% le facilitó la inserción y hay otro 16,2% al que también le ayudó, aunque manifestó necesitar formación complementaria para insertarse, es el 22,5% restante el que se muestra más descontento.

En lo que se refiere a la importancia que, desde su punto de vista, tienen distintas habilidades y competencias de cara al desempeño de su puesto de trabajo, nos encontramos con algunas diferencias entre unas y otras, Gráfico 5.17.

Gráfico 5.17 Importancia de las distintas habilidades y competencias.



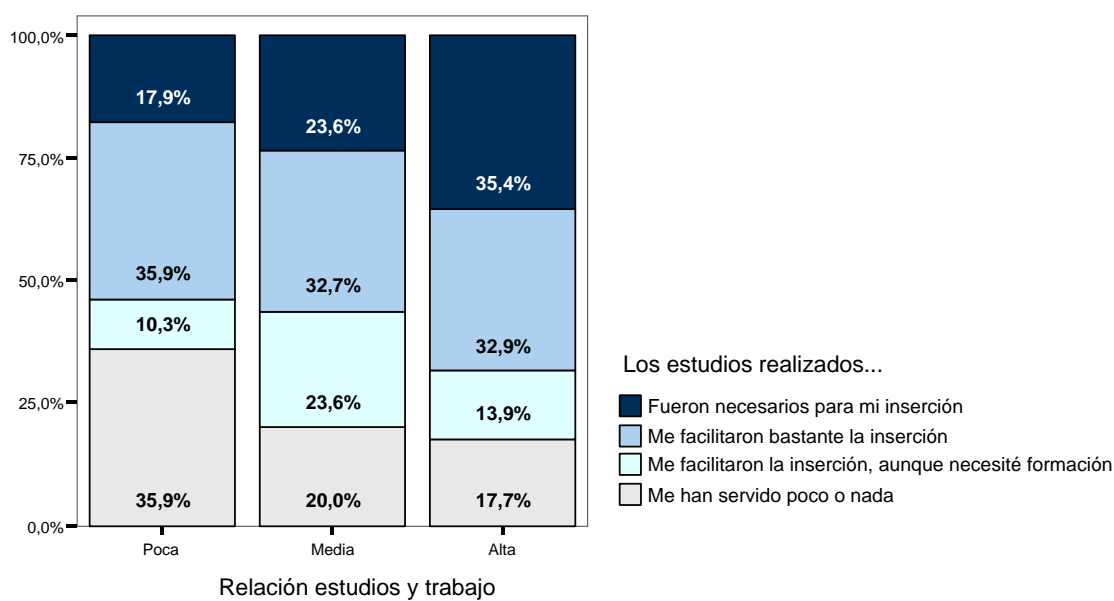
Aunque todas las puntuaciones medias son altas, se observa que, desde el trabajo que realizan los diplomados en Maestro, Especialidad en Educación Primaria, la capacidad de saber trabajar en equipo y seguir aprendiendo cosas nuevas parecen ser las cualidades que consideran más importantes y en cambio dan menos valor a saber hacer un informe.

Para terminar de explorar la opinión sobre la adecuación de los estudios realizados al mundo laboral, nos planteamos si nuestro grupo de titulados que trabajan serán coherentes, en el sentido de que aquellos, que desde su experiencia laboral, consideran más útiles los estudios realizados en la inserción en el mundo laboral, admitan encontrar una mayor relación entre su trabajo y tales estudios.

En el Gráfico 5.18 comprobamos cómo cuando la relación entre estudios y trabajo es baja, a un 35,9% la titulación le ha servido de poco o nada para

insertarse en el mercado laboral, estos porcentajes se reducen a un 20% y a un 17,7% respectivamente cuando la relación es media o alta.

Gráfico 5.18 Valoración de la relación estudios y trabajo por grupos de Opinión sobre los estudios realizados.



También es diferente la valoración que se da a la relación estudio y trabajo según cuál sea su categoría profesional y el sector al que pertenecen. En el Gráfico 5.19, se observa que la puntuación media que otorgan los Técnicos 7,66 o los Becarios 7,00 es muy superior a la correspondiente a los Administrativos, Jefaturas y Auxiliares.

Al comparar las valoraciones medias por sectores, Gráfico 5.20, vemos cómo, bajo la opinión de los titulados, los trabajos cuya relación es mayor con el título de Diplomado en Maestro, Especialidad en Educación Primaria, se desarrollan en el sector Docencia, como era de esperar.

Gráfico 5.19 Valoración media de la relación estudios y trabajo para cada Categoría profesional.

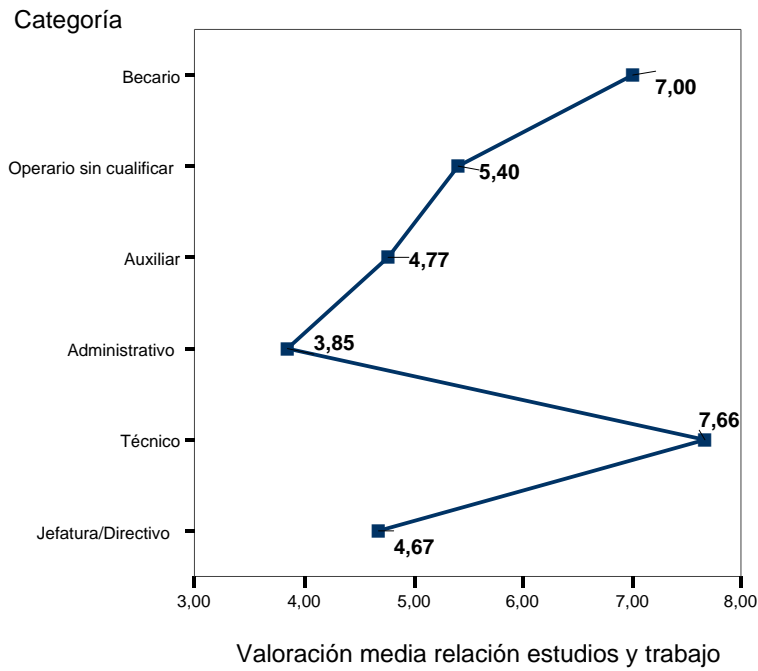
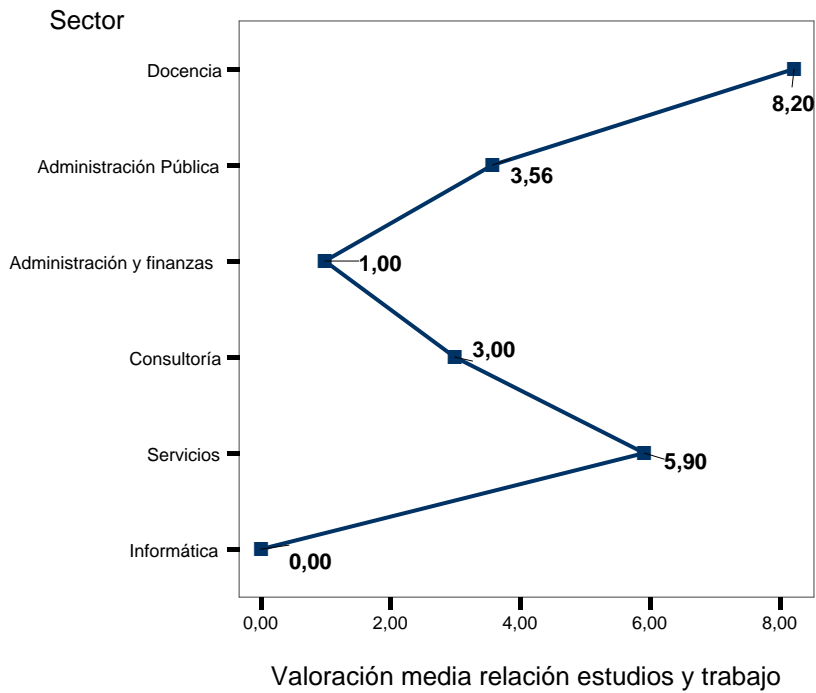


Gráfico 5.20 Valoración media de la relación estudios y trabajo por Sectores.



Estos resultados, hacen sospechar que trabajos de mayor relación con la titulación suelen proporcionar un mayor grado de satisfacción. Analizada estadísticamente esta cuestión se encuentra que, efectivamente aparece relación significativa como puede verse en la Tabla 5.24.

Tabla 5.24 *Relación con la titulación y grado de satisfacción, del trabajo actual.*

Relación estudios y trabajo	Grado medio de satisfacción con el trabajo actual
Baja	6,72
Media	7,56
Alta	8,61

El grado medio de satisfacción con el trabajo actual, aumenta a medida que aumenta la relación del trabajo con los estudios de Maestro, Especialidad en Educación Primaria.

Finalmente cuando analizábamos la importancia que, desde su punto de vista, tienen distintas habilidades y competencias de cara al desempeño de su puesto de trabajo, comprobábamos que existían diferencias entre unas y otras, hemos constatado además que estas opiniones difieren según su categoría profesional y el sector al que pertenecen. Las valoraciones de los administrativos, auxiliares y operarios sin cualificar difieren mucho de la opinión de los becarios en “Aplicar lo que sabes a la práctica”, “Organizarse bien en el trabajo” o “Tener iniciativa”, por el contrario, para los becarios “Exponer en público” es una habilidad mucho menos valorada que para los directivos, Gráfico 5.21.

Al realizar el análisis por sectores, Gráfico 5.22, las diferencias más importantes aparecen en las valoraciones “Exponer en público” y “Tener iniciativa” entre el sector Administración Pública y los sectores Docencia y Servicios.

Gráfico 5.21 Importancia de las distintas habilidades y competencias para cada categoría profesional.

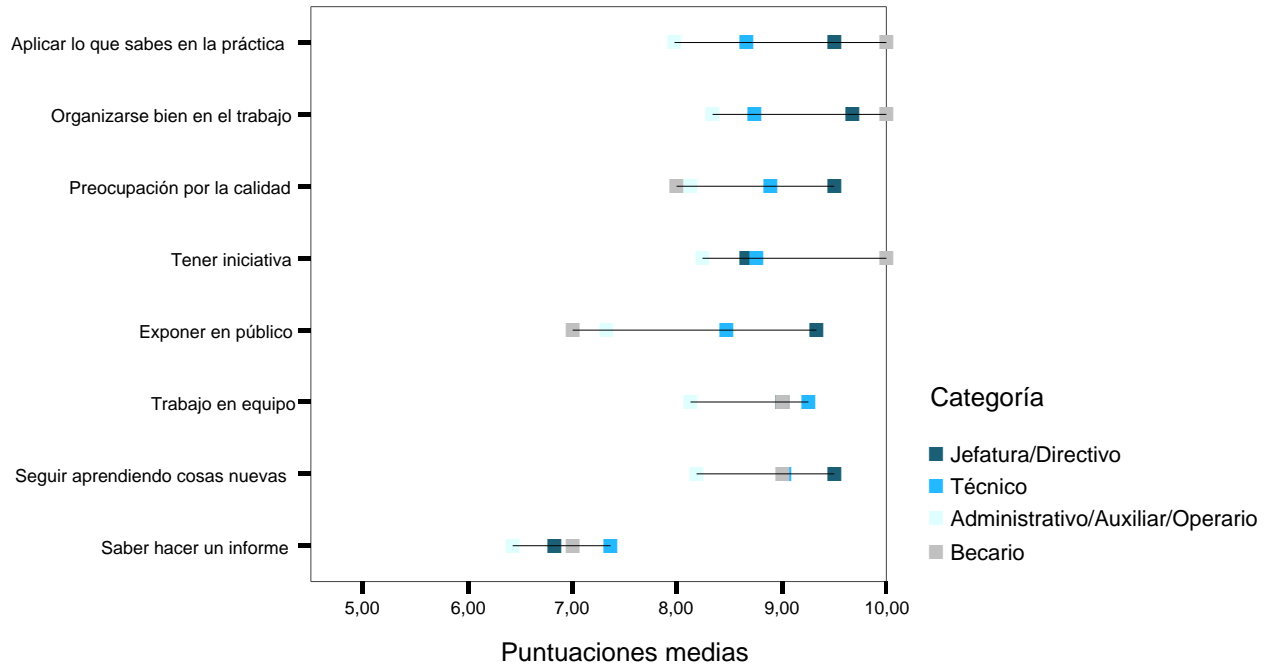
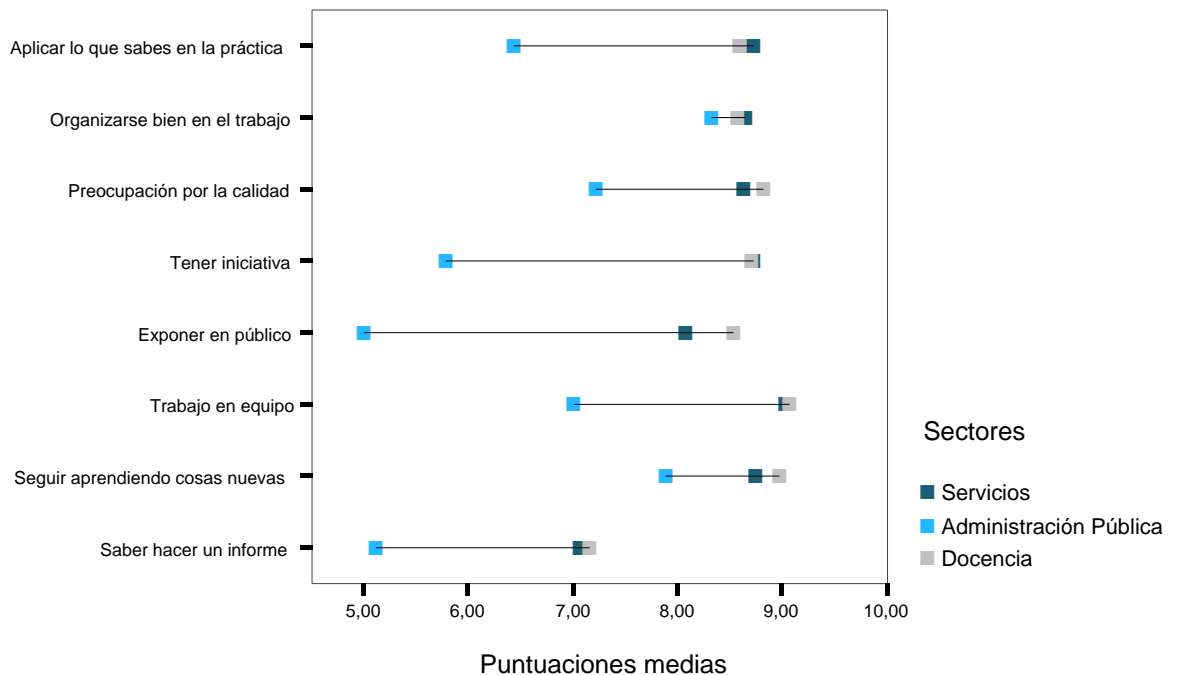


Gráfico 5.22 Importancia de las distintas habilidades y competencias en los sectores más comunes.



No hemos encontrado evidencias significativas que apoyen otro tipo de relaciones.